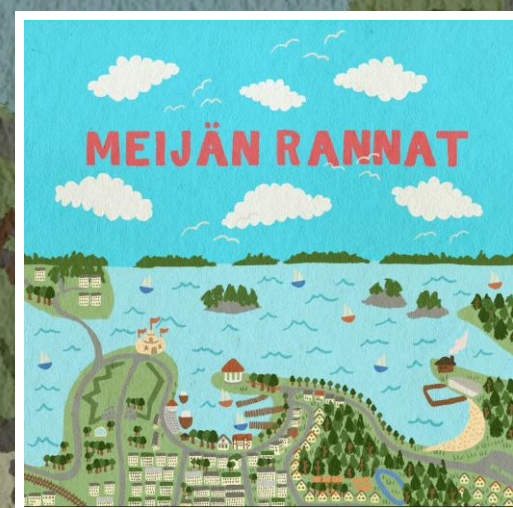


Historiasta maiseman nykytilaan

Kehittämiskohteiden kuvaukset

4.7.2024



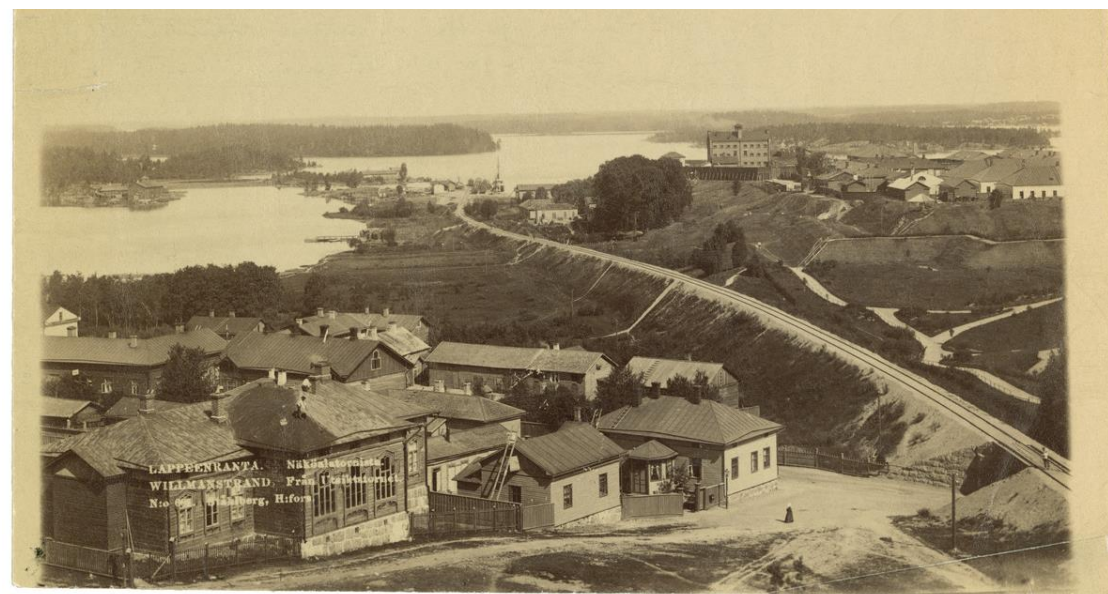
Kuvat Lappeenrannan kaupunki, jos ei toisin mainita.

LAPPEENRANNAN KESKUSTA-
ALUEEN RANTOJEN
KEHITTÄMISSUUNNITELMA

Pallonlahti

Historia

Pallonlahden läpi on kulkenut raideliikenne Rapasaaren satamaan, jossa edelleen on näkyvissä asemarakennus ja raiteiden osia. Raideliikenteen päättymisen jälkeen 1990-luvulla linnoituksen vallit on restauroitu ja Pallonlahden rantaa täydennetty täyttömaalla 1900-luvun alusta saakka. Vanhoissa kartoissa näkyy reitti linnoituksesta Pallonlahden rantaan, joka on sijainnut samassa kohdassa kuin nykyinen sisäänkäynti vallien taa. Myös Pallonlahden maaston suurpiirteisyyt ja vanhan puuston sijoittuminen maisemassa kertoo entisen raideliikenteen linjauksista ja niiden muutoksista.



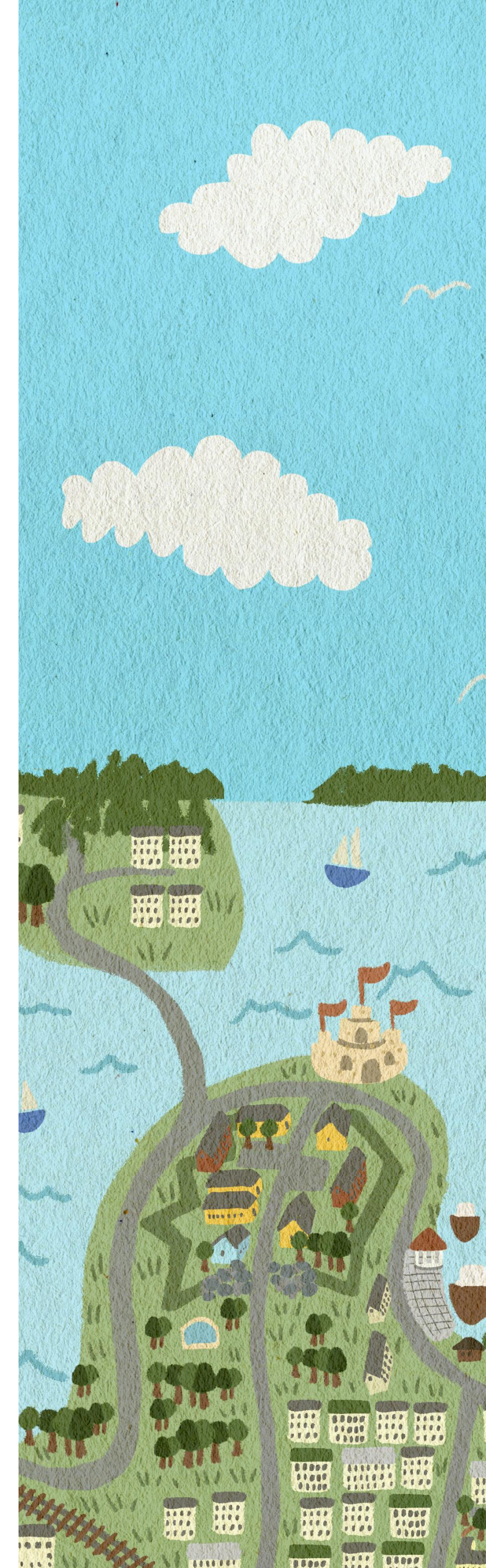
Ståhlberg, K.E. Lappeenranta, Pallo, Rapasaaren rata ja linnoitus; kuvattu näkötorjista Nikolain valleilta. Otettu vuonna 1890–1899. Finna.fi

Maiseman nykytila

Pallonlahti sisältää avaraa tilaa ja pitkiä näkymiä sekä suosituksen koirapuiston koivuvaltaisen metsäsaarekkeen keskellä. Tien linjaus on tällä hetkellä alueen keskiössä. Se jakaa itäpuolelleen linnoituksen restauroidut vallirakenteet ja niittyalueet, ja länsipuolelle epävirallisen asuntovaunujen pysäköintiin sopivan hiekkakentän. Puusto painottuu lahden pohjaan, ja se nousee kapeana hiekkakentän ja vesistön rajalla kohti pohjoista, lukuun ottamatta muutamia suurikokoisia puita linnoituksen niittyjen puolella.

Pallonlahti on alueena hyvin keskeneräisen oloinen eikä kannusta pysähtymään tai viettämään aikaa. Tällä hetkellä koirapuisto on pysähtymiselle ainoa syy. Alueen eteläpuolella kevyen liikenteen väylä jatkuu kohti keskustaa ja Pusupuistoa. Alue ei tällä hetkellä ole kävelyvauhdilla koettavaa ympäristöä ja näin ollen huono jatke rantaraitille. Kulku linnoitukseen on hieman epämääräinen, ja ollessaan ainoa linnoituksen läntisten rinteiden esteetön pääsy vallin taa, voisi se pompata esille selkeämmin suurpiirteisestä tilasta.

Alueelta aukeaa upeita näkymiä restauroitujen vallien yli linnoituksen huipulle asti. Kuitenkin pohjoiseen katsottaessa näkymälinja päättyy uudisrakennuksen seinään luoden töksähtävän päädyn aukealle tilalle. Kulkijan johdattelu kohti linnoituksen kärkeä katkeaa.



Linnoituksen kärki

Historia

Satama perustettiin Linnoitusniemeen 1870-luvulla. Vuoteen 1876 mennessä alueelle rakennettiin makasiineja sekä kivinen ja hirsipäällysteinen 150 jalkaa leveä laituri. Tämä nimettiin myöhemmin Keskilaituriksi. Myös Keisarinlaiturina tunnettu (keisari Aleksanteri III:n ja puolisonsa Maria Fjodorovnan vuosien 1885 ja 1891 vierailujen mukaan) laituri sijaitsee niemen itäpuolella lähes Halkosaaren pohjoiskärjen tasalla. Vuonna 1885 Linnoitusniemeen tuli rautatie, kun Simola-Lappeenranta -rata ja Rapasaaren rautatieasema valmistuivat. Läheinen Rapasaari liitettiin täyttömaalla niemeen, ja sinne rakennettiin laituri ja pistolaituri. Rata Rapasaaren puhkaistiin läpi linnoituksen länsivallien. Vuonna 1886 rakennettiin uusi laituri myös Linnoitusniemen koillisnurkkaan.



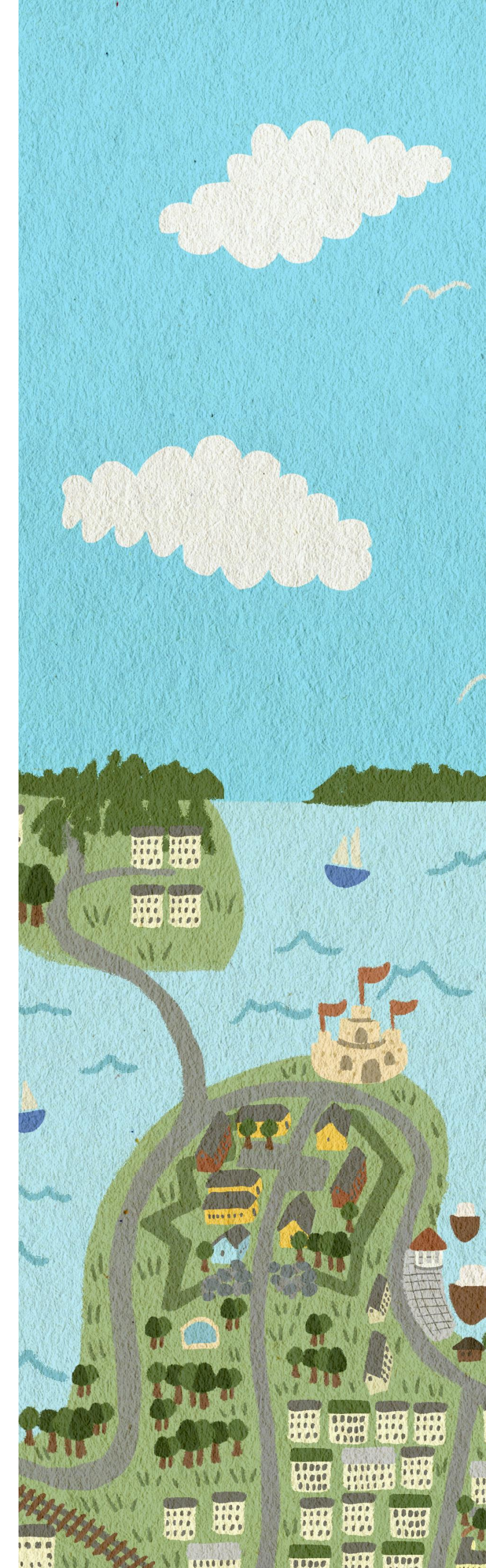
Matti Poutvaara. Lappeenranta, ilmakuva, Linnoitus ja kaupunkia; kuvattu Saimaalta kaupunkiin päin. Otettu vuonna 1957. Finna.fi

Maiseman nykytila

Linnoituksen kärjessä sijaitsevat tapahtuma-alue, hiekkalinna, näyttelytoimintaa, purjehduskeskus, meripelastus- ja veneseuroja, ravintola- ja kahvilapalveluita, verhoomoyritys, käsityö- ja taidemyymälöitä, vierasvenesatama sekä Fazerin tehtaanmyymälä. Läntisessä kulmauksessa näkyvät edelleen vanha Rapasaaren asemarakennus sekä raiteet, joiden edustalle on toteutumassa puisto.

Linnoituksen kärjen vertikaalinen kerroksellisuus on mielenkiintoinen ja tarjoaa mahdollisuuden jaotella tilaa. Katsoessa kohti rinnettä punatiiliset rakennukset ja vallit ovat omilla tasoillaan, eikä reittejä ja teitä näy osin lainkaan. Historiallinen ympäristö kohtaa linnoituksen kärjessä nykypäivän melko sulavasti. Kristiinankatu laskee satamaan saakka luontevasti yhdistäen linnoituksen rantaan. Sataman puolella alue on karua ja kasvillisuutta on heikosti tuulisella ja paahteisella alueella. Hiekkalinnan sijainti on periaatteessa luonteva, mutta käytännössä se ei istu nykyisellään ympäristönsä.

Toiminnallisen alueen itäosassa tunnelma vaihtuu pienipiirteiseen ja takapihan omaiseen. Tälle kohdalle sijoittuvat kahvila, ravintola, verhoomo ja satamatoimisto. Kasvillisuus on matalaa, ja pitkä pihlajien ja pensaiden kaartuva rivistö korostaa tunnelman vaihdosta toiminnallisesta rauhallisempaan. Saavuttaessa Rapasaaresta päin tämä on se kohta, jossa kulkija haluaa siirtyä ajoradan viereiseltä kävelytieltä laituriin puolelle.



Sataman suora

Historia

Raideyhteys Pallonlahdelta on jatkunut vielä 1970-luvulla täyttömaalla lähes Satamatorille saakka. Aluetta käytettiin lähinnä puutavaran varastointiin.



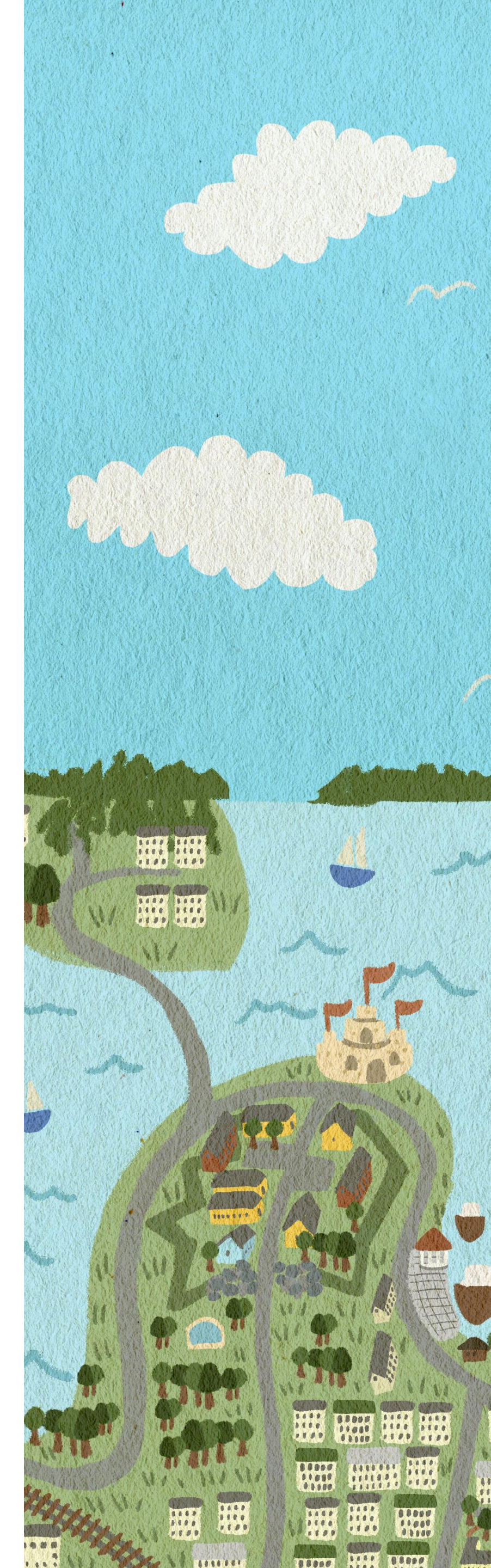
Mäkinen. Lappeenrannan satamaa, puutavaraa, laivoja, takana Halkosaari. Otettu vuonna 1947. Finna.fi

Maiseman nykytila

Linnoituksen kärjestä kulkiessa kohti Satamatoria tunnelma vaihtuu takapihanomaisesta suurpiirteiseen. Suuret maisemat ja massiiviset muodot hahmottuvat paremmin kuin missään muualla rantareitin varrella. Linnoituksen rinteet ovat lähellä laiturerakennetta ja niitä ei peitä kuin niittykasvillisuus ja vanhojen puiden rivistö rinteiden pohjalla. Sataman suora on kävelijälle pitkä, ja matka myös näyttää ja tuntuu pitkältä. Matkan varrella ei tällä hetkellä ole näkyviä houkuttimia jatkaa kävelyä eteenkään Satamatorilta päin tultaessa.

Sataman suoran varrella on linnoituksen itäisten vallien sisäänkäynti, mutta reitti ei hahmotu hitaasti laiturilla kävelevälle kulkijalle asti, vaan jää nopean liikenteen, pyörä- ja autotien taa. Linnoituksen läsnäolo on vahvimmillaan sataman suoralla, josta aukeaa myös keskustan silhuetti.

Sataman suoran eteläpäädyssä tunnelma alkaa vaihettumaan kohti Satamatoria. Ravintolarakennus ja sen eteläpuolella kumpumaisen maastonmuotoilun laella oleva pyöreä kioskikertovat, että olet saapumassa Satamatorille. Kohti linnoituksen kärkeä kuljettaessa, sataman suoran pohjoispäädyssä tunnelma vaihtuu yllättäen suurpiirteiseen ja massiiviset rinteet ja näkymä järvelle kiinnittävät huomion.



Satamatori

Historia

Satamatorin muoto ja sijainti on pysynyt lähes samanlaisena vuosikymmeniä. Ulkonäöllisesti satama on muuttunut vuosikymmenten varrella jonkin verran. Vanhaa rakennuskantaa on purettu ja uutta on rakennettu tilalle. 1950-luvun lopulla toritoiminnan päätyttyä purettiin kauppahalli ja monien yhä kaipaama ”Jaakkolan kirkkona” tunnettu lihantarkastus- ja vaakahuone. Toria reunustaneet 1800-1900-luvun vaihteen liiketalot saivat väistyä elementtikerrostalojen tieltä 1970-luvun alkuvuosina. Satamatori toimi myös kauppatorina vuoteen 1956 asti.

On kuitenkin joitakin asioita, jotka eivät satamassa ole muuttuneet, kuten kojut. Niiden äärellä on juotu kahvit ennen ja siihen ne vieläkin ovat mitä parhaimpia. Aikaisemmin kojujen edessä oli markiisit, joiden tarkoitus oli ehkä suojata säältä tai antaa jutustelijoille yksityisyyttä. Nykyiset torirakennukset rakennettiin 1990-luvulla. Sitä ennen torilla oli kahvilakojuna mm. hirsirunkoinen pieni mökki ja vohveleille kioskirakennuskoppi ainakin 1970-luvun puolivälistä uusien kojujen valmistumiseen asti.

Maiseman nykytila

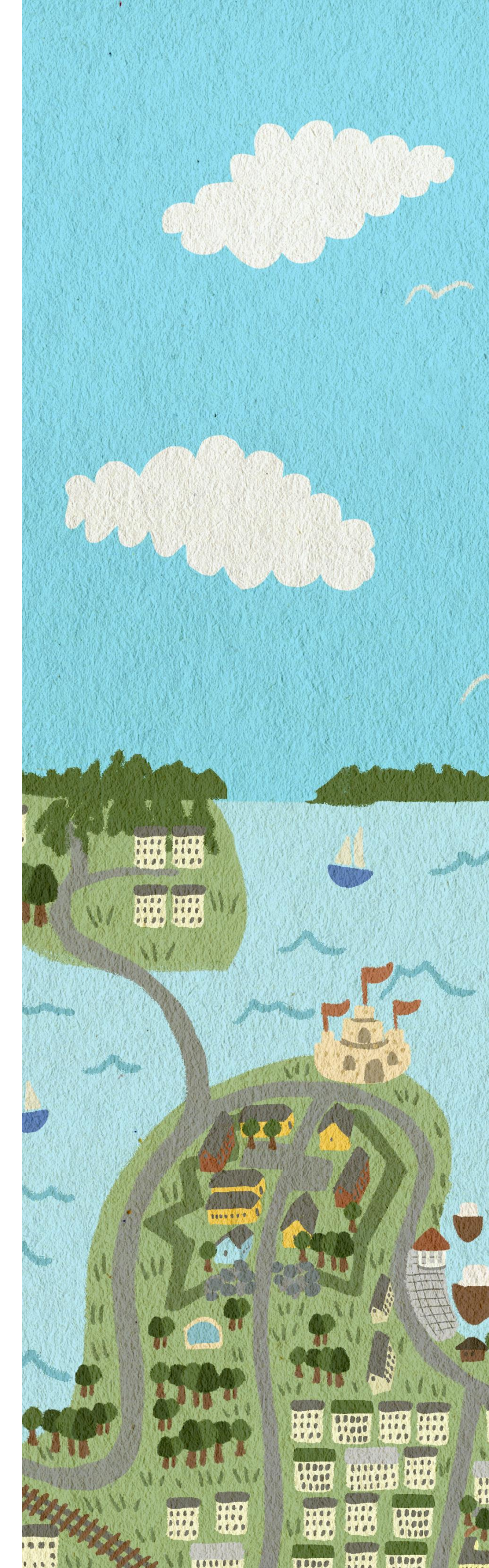
Satamatori on merkittävä rantareitin sydän ja se sijaitsee kahden historiallisen ympäristön, Rantapuiston ja linnoituksen välissä. Toria rajaavat länsireunalla kojut ja niiden katokset. Taustalla puiden latvukset peittävät rakennukset taakseen. Satamatori, kuten myös Rantapuisto ovat tilallisesti rajattuja ja irrallaan kaupungin keskustasta, mikä tekee niistä arvokkaita oleskelun ja pysähdyksen paikkoja.

Satamatorin ja laiturin välillä ovat istutusaltaat, istuimet, lipputangot ja valaisinrivi noudattavat samaa linjaa Kirkkokadun pitkän akselin kanssa. Toriaukea on melko tyhjän oloinen ja ei-kutsuva tila kojujen ollessa aivan toisella laidalla ja melko kaukana rannan reitistä. Satamatorin kohdalla ovat ravintolalaivat elävöittävät aluetta, ja sen laiturin reunaa. Istumapaikkoja ja oleskelua on melko niukasti lukuun ottamatta ravintoloiden ja kojujen asiakkaille varattuja pöytäryhmiä.

Koko Satamatorin alue on kiveystä tai asfalttia, joka antaa vaikutteen urbaanista ympäristöstä. Materiaalien kovuus ja suorat linjat sekä sommitelma sopivat hyvin toriaukealle ja vilkkaalle paikalle rantareitillä. Ollaan kuitenkin aivan kaupungin keskustassa ja Kirkkokadun linjalla.



Aarne Mikonsaari -kokoelma. Satamatori. Otettu vuonna 1976. Finna.fi



Rantapuisto

Historia

Kaupunginlahden etelärannalle rakennettiin Lappeenrannan Kylpylä vuonna 1870. Nykyinen kylpylärakennus on vuodelta 1912 ja viereinen Kasino vuodelta 1913. Kaupunginlahti on merkitty satamaksi jo vuodelta 1893 olevassa venäläisessä kartassa, ja se vakiintui henkilöliikenteen käyttöön ensimmäiseen maailmansotaan mennessä. Jo 1800-luvun lopulla sieltä oli linjaliikennettä Taipalsaarelle, Savitaipaleelle ja nykyisen Imatran suuntaan.

1870-luvulla alkoi Kaupunginlahden rannan somistaminen puistoksi kenraalikuvernöörin luvalla. Nykyisin paikka tunnetaan Rantapuistona eli Kasinon puistona. Kaupunginlahdelta Linnoitusniemeen johtavaa tietä alettiin muokata kävelykaduksi 1890-luvulla, kun sinne istutettiin puita ja sijoitettiin penkkejä.



Aarne Mikonsaari -kokoelma. Otettu vuonna 1975–1985. Finna.fi

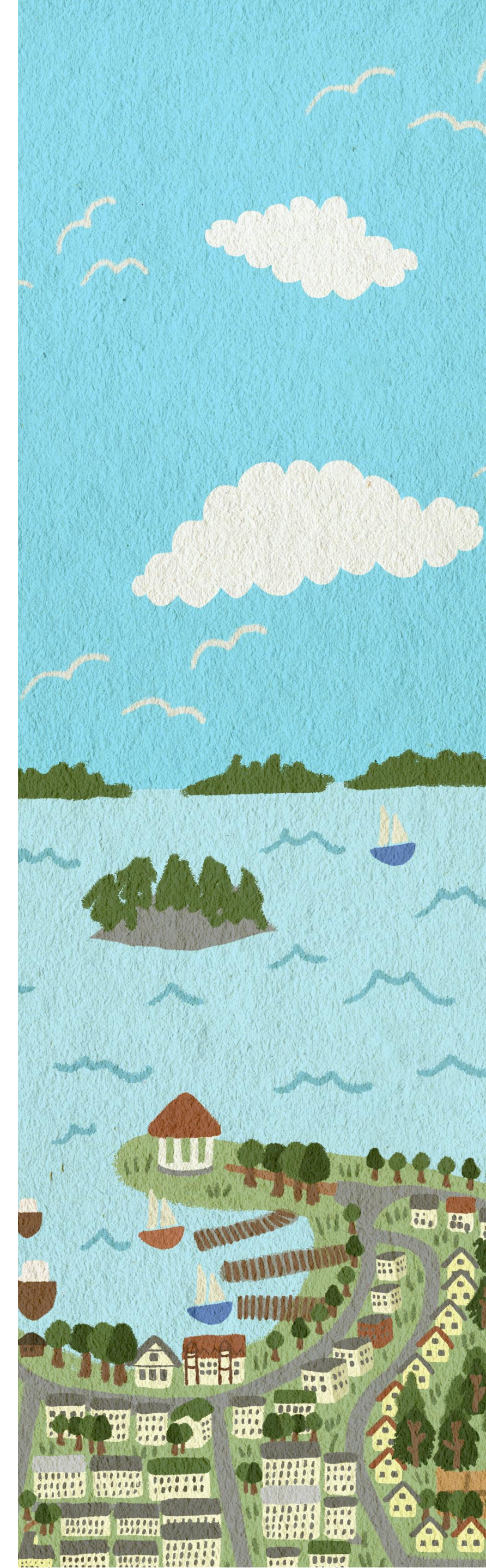
Maiseman nykytila

Rantapuisto asettuu rakennusten ja vesistön väliin kulmaukseen, jossa liittyminen rantareitille on vilkasta. Se on tunnelmaltaan pysähtynyt ja välittää hyvin historian tuntua. Rantapuiston katkaisee Kirkkokadun akseli, joka merkittävänä reittinä laskeutuu Satamatorille palveluiden, tapahtumien ja oleskelun vyöhykkeelle. Itäpuolella Rantapuiston suuret vanhat puut ovat merkittävässä osassa siluettia. Latvuksien alla on tilallisesti suojaisa ja pysähtynyt puisto, jossa matala kasvillisuus ja aukeat nurmialueet eivät estä näkymiä kohti järveä. Länsipuolella taas sijaitsee leikkipuisto ja ravintolarakennus sekä pieni tapahtuma-aukio, jotka ovat merkittävällä sijainnilla, mutta eivät tue ympäristöään.

Rantareitti jatkuu aivan veden tuntumassa kohti Halkosaarta, ja matkan varrelle sijoittuvat historiallista jatkumoa kunnioittava kylpylärakennus palveluineen sekä uudempi laituriravintola.



Tuntematon kuvittaja. Lappeenranta, Iso-rantapuisto, Kirkkokatu Lerkanmäeltä satamatorille; veneitä rannassa, puistoa ja puurakennuksia. Otettu vuonna 1910–1919. Finna.fi



Ainonkatu

Historia

Ainonkatu on sijainnut Kaupunginlahdella 1800-luvulta saakka, ja sitä on jatkettu Myllysaareen 1900-luvun alkupuolella. Ainonkadun varrella olevia rakennuksia on purettu ja uusia rakennettu tilalle erityisesti 1970-luvulla ja sen jälkeen. Ennen tätä Ainonkadulla on sijainnut merkittävien kauppiaiden ja ammatinharjoittajien asuin- ja liiketiloja. Ainonkadulta nousevat Hyväntuulentien portaiden sijainti on vanhojen karttojen mukaan peräisin jo ainakin 1890-luvulta.

Kaupunginlahden 50-luvulla pengerrerettyä kaislaista rantaa Kaljatehtaan luona Ainonkadun varrella.

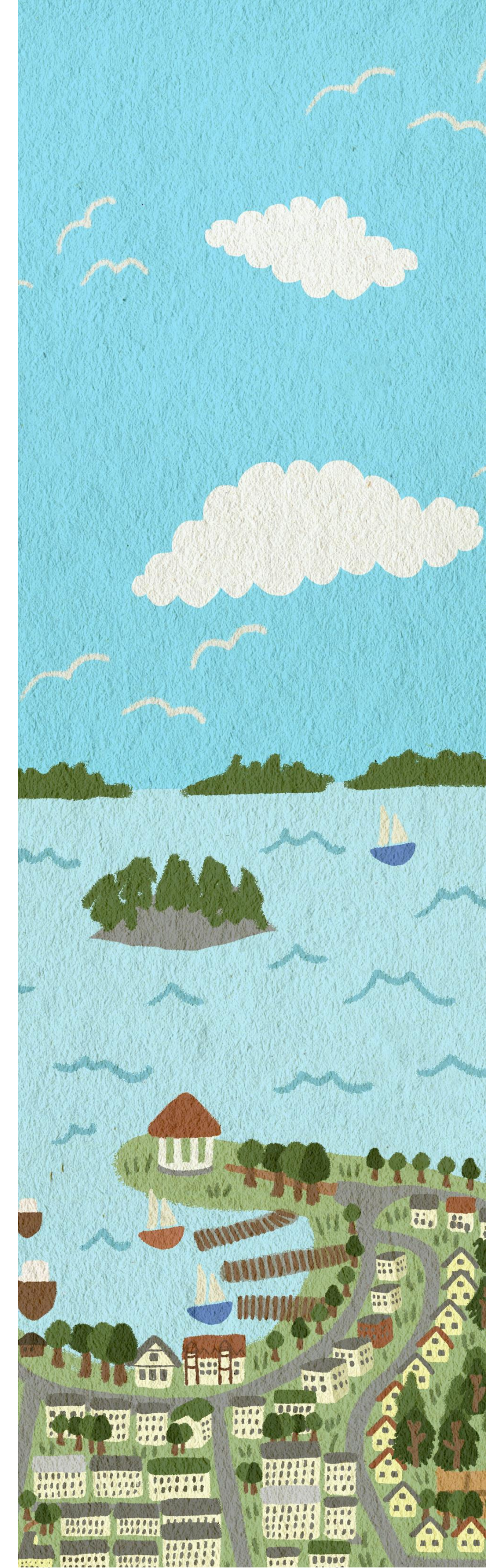
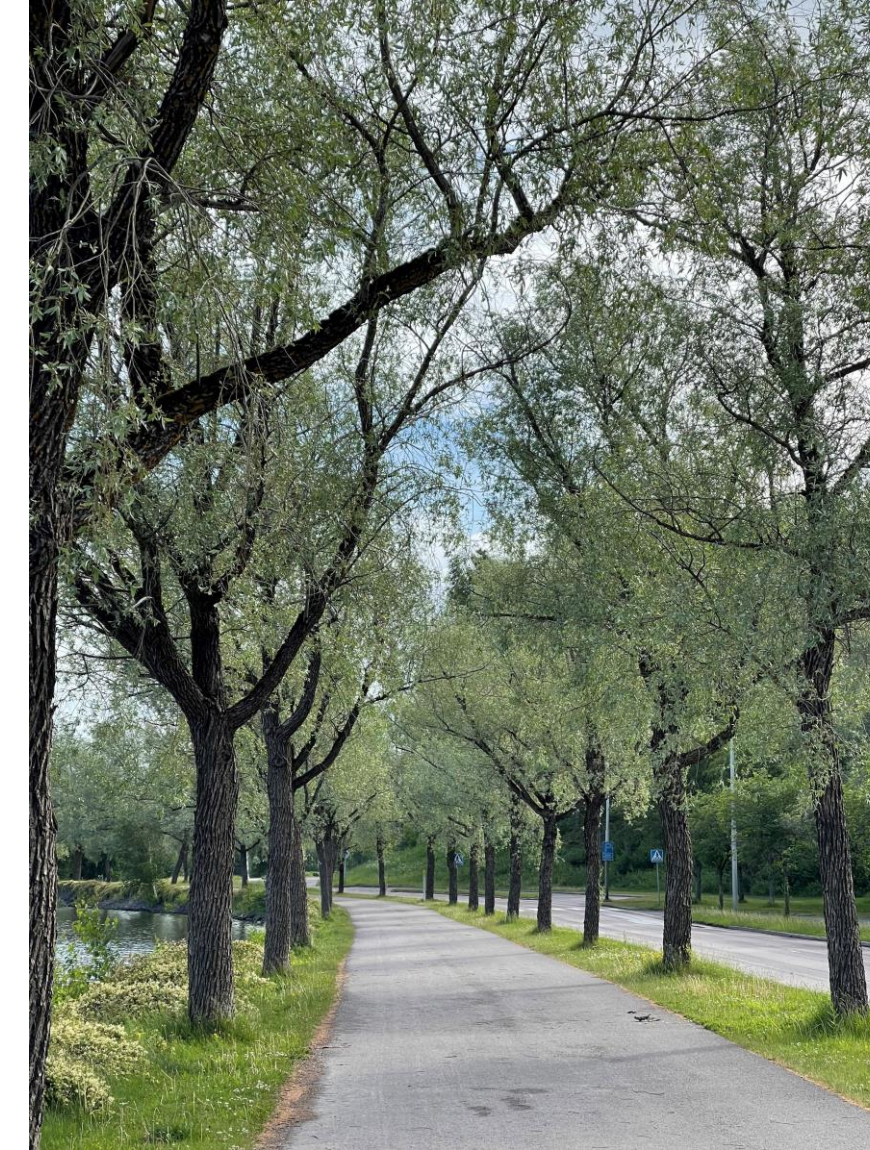


Pentti Nikulainen. Satama ja Ainonkatu. Otettu vuosina 1915. Etelä-Karjalan museo.

Maiseman nykytila

Ainonkatua seuraa Myllysaaren hiekkarannalle asti komeat puurivistöt, jotka erottuvat myös silhuetista. Vanhat puut kaartuvat kauniisti yhdessä ajoväylän ja rannan kanssa johdatellen kulkijaa. Puurivin väleissä on pysäköinti- sekä istumapaikkoja. Ajoväylä on todella lähellä eikä suojaa ole lainkaan rannan ja tien välillä. Myös venelaiturit liittyvät rantareitille, missä kävelijöiden lisäksi myös pyöräilijät liikkuvat.

Ainonkadun ja Halkosaaren risteys on melko levottoman oloinen, kun veneenlaskupaikka, pysäköinti, ajo saareen ja kevyt liikenne osuvat samaan kohtaan. Myllysaaren rannalle saapuessa puurivistö loppuu ja näkymä hiekkarannan yli niitylle aukeaa. Kevyen liikenteen reitti jatkuu suoraan ja sujuvasti urheilukentille saakka, joka tuntuu reitin päätepisteeltä. Poistuminen kevyen liikenteen reitiltä Myllysaareen tuntuu luontevalta.



Halkosaari

Historia

Halkosaari kunnostettiin puistoksi 1890-luvulla ja yhdistettiin sillalla mantereeseen. Vuonna 1895 saareen rakennettiin paviljonki, mikä oli osa Kylpylän lähistön kehittämistä.

Saarta on käytetty kauan pienveneiden säilytykseen ja onpa se ollut historiansa aikana Saimaan melojien tukikohtanakin. Nimensä Halkosaari on kuitenkin saanut siellä olleista suurista halkovarastoista.

Saari toimi 1950-luvulta 2020-luvun alkuun suosittuna matonpesupaikkana. Suuri mattolaituri useine pesupaikkoineen oli saaren itärannalla.

Maiseman nykytila

Halkosaari sijoittuu keskeiselle paikalle ja se on maisemallisesti merkittävä osa keskustaa, Satamatoria ja Rantapuistoa. Toisaalta Halkosaarella ollessa tunne on aivan vastakkainen: Tunnelma on hyvin rauhallinen ja sinne pääsee pakoön hälyä ja vilinää. Saaresta saa katsella keskeisten urbaanien ranta-alueiden tapahtumia sivusta.

Halkosaari on miellyttävä ja kotoisan oloinen. Reitti saaren pätyyn on suora, ja sen varrelle sijoittuu niin venepaikkoja, kuin pieniä nurmiaukeita. Halkosaari rytmittyy kasvillisuuden ansiosta pienempiin suojaisiin osiin. Reitin päätepisteen kalliot ja paviljonki ovat hieno kohokohta.



Rinno Kenzi. Halkosaari; matonpesulaiturilla tungosta, matot kuivumassa kaitteilla, veneet rannassa. Otettu vuonna 1972. Finna.fi



Tuntematon valokuvaaja. Lappeenranta, näkymä Halkosaaresta. Otettu vuonna 1957. Finna.fi



Myllysaari - Kirkkoherranlahti

Historia

Myllysaari on alun perin ollut Kylpylän asiakkaille tarkoitettu uimapaikka pienen kävelymatkan päästä Kylpylältä.

“Vuonna 1928 Kimpisenniemen lahdeltaan ajettiin hiekkaa, ja Myllysaareen tehtiin yksinkertainen jalankulkusilta. Paikkaa sanottiin peräti Saimaan Rivieraksi. Torni uimahyppyjä varten oli valmistunut jo kolme vuotta aiemmin. Sitten rakennettiin liukurata sekä suurten mehiläispöytäjen näköisiä pukukoppeja. Vesikelkkamäestä laskeminen oli mitä suurimmassa määrin nimenomaan aikuisten huvi. Aluksi liukumäkiä oli kaksi: toinen johti veteen, toinen hiekkakasaan.”

Eija-Hilkka Anttila - Myllysaaren ja Kukkosaaren historiaa



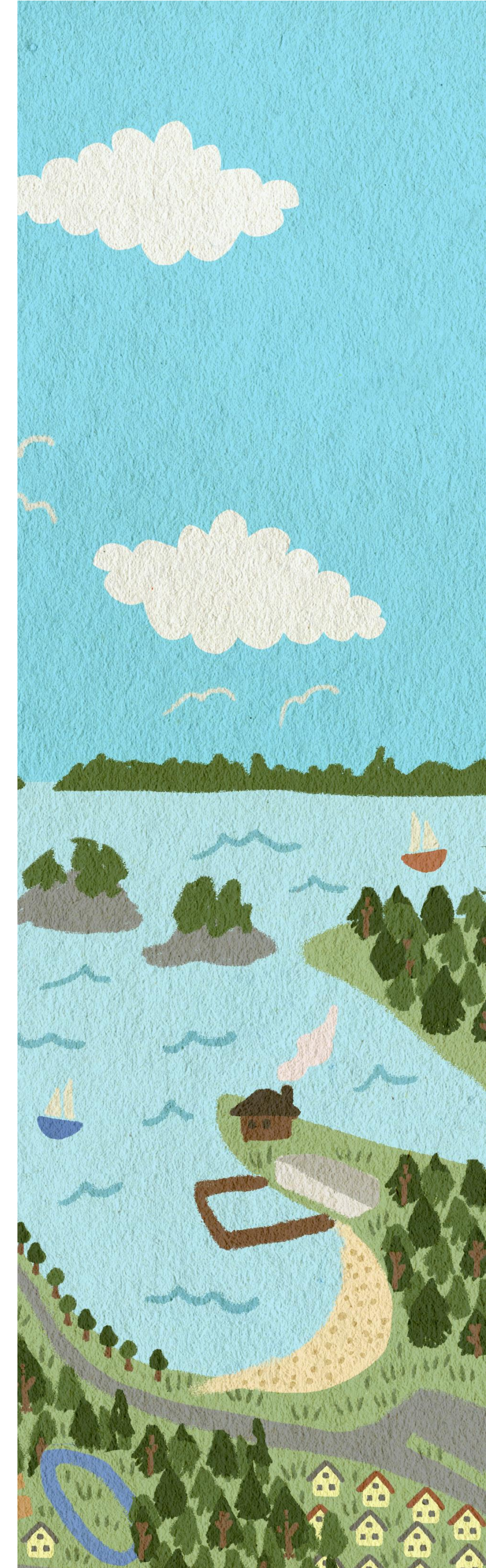
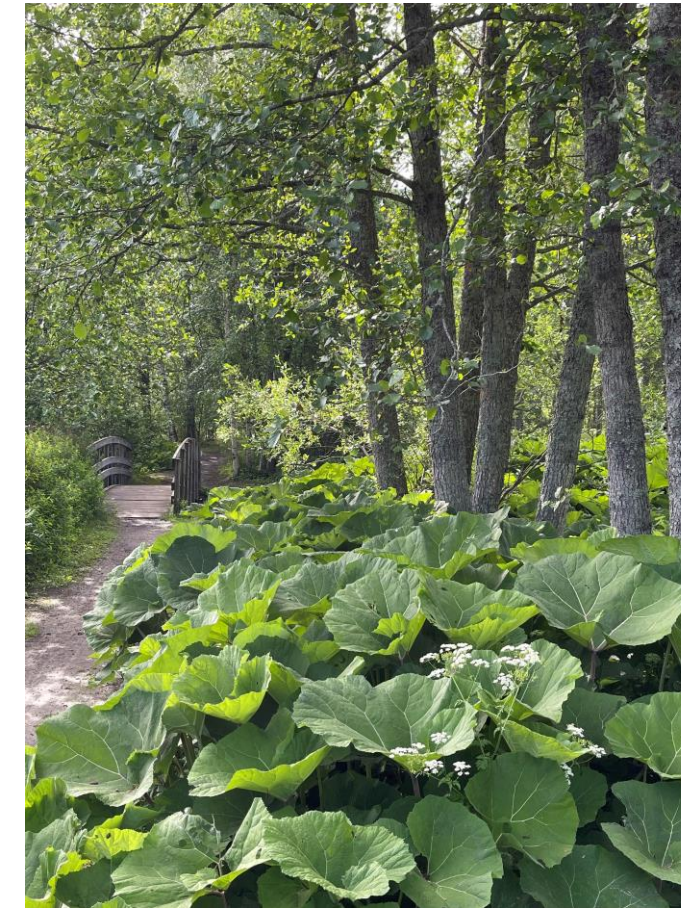
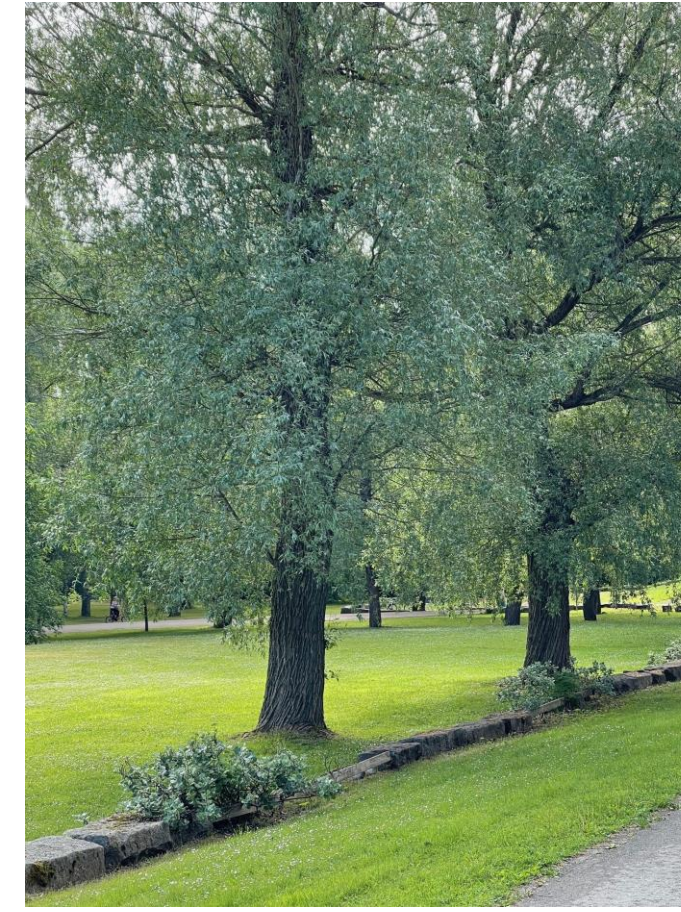
Aarne Mikonsaari. Lappeenranta, Myllysaari, uimaranta; ihmisiä rannalla ja vedessä, hiekkaranta, uimakopit rivissä taustalla. Otettu vuonna 1987. Finna.fi

Maiseman nykytila

Myllysaaren ja Kirkkoherranlahden alue jakautuu useaan erilaiseen vyöhykkeeseen niiden tarkoituksen, kasvillisuuden ja avoimuuden mukaan. Kirkkoherranlahdessa ja Myllysaaren keskivaiheilla ovat toiminnalliset, urheilua ja leikkiä sisältävät vyöhykkeet, jotka vaativat myös avointa tilaa. Niiden väliin jäävä arboretumin omainen, puustoinen ja kasvillisuudeltaan osin melko tiheäkin alue vaihettuu niittyyn. Avointa niittyä ja hiekkarantaa rajaavat puurivit ja puustoiset tiheet saarekkeet, joiden välissä polut risteilevät. Pukuhuoneet ja kioski sijoittuvat niityn reunaan. Keskeltä Myllysaarta kulkee ajoväylä saunarakennukselle saakka, joka luo näyttävän selkärangan ja näkymälinjan saaren keskiöön.

Arboretumin omainen saaren eteläosa vaihettuu pohjoiseen kulkiessa mäntypuuvaltaiseen sekametsään. Saaren päädyssä sijaitsevalta kallioiselta paikalta aukeaa hienot näkymät linnoituksen kärkeen ja vesistön toiselle puolelle saakka sekä Kukkosaarille.

Myllysaaren länsirannalle ja kahteen lahden pohjukkaan sijoittuvat uimarannat sekä muut veteen liittyvät toiminnot. Uimala on maisemallisesti isossa roolissa ja se näkyykin kauas ja toimii näin ollen Myllysaaren maamerkinä. Uimalan liittyminen ympäristöönsä on heikkoa eikä se ole turvallinen. Myös länsirannan polku isolta hiekkarannalta uimalalle on epämääräinen ja osin vaarallinen vaikkakin kävelyreitteinä kiinnostava ja käytetty.



Kahilanniemi ja Kukkosaaret

Historia

Lappeenrannan keskustan alueella on ollut muun muassa Kahilanniemen saha, joka yhdessä Pikisaaren sahan kanssa vaikutti voimakkaasti keskustan alueen rantamaiseman ulkonäköön. Saimaalta tullessa vielä 1960-luvulla molempien sahojen korkeat lautatapulit, savupiiput ja isot teollisuusrakennukset ovat hallinneet maisemaa.

Kahilanniemen asuinalue on rakentunut 1990-2000 luvun vaihteessa, mutta sen kärki on jätetty rakentamatta.

Kukkosaarien väliltä on löydetty hylky.



Valokuvaaja Studio B. Möller. Metsäliitto, Saimaan Saha Oy Kahilanniemessä: ilmakuvasaaha-alue, vasemmalla osa Etelä-Saimaan keskussairaala. Otettu vuosina 1960-1969. Finna.fi

Maiseman nykytila

Kahilanniemi sijaitsee Myllysaaren itäpuolella väliin jäävän Kirkkoherranlahden toisella puolella. Jonkinlaisessa virkistyskäytössä ollut niemenkärki on melko tiheää ja metsäistä aluetta. Sinne kuljetaan asuinalueen läpi, eikä se tunnu luonnolliselta jatkeelta ranta reitille. Kulkuyhteydet ovat melko huonot ja kapeat, joten metsä on saavutettavissa vain talvisin jään kautta. Kahilanniemen rannoilla on muutamia kalloisia kohtia.

Kukkosaaret muodostuvat muutamasta kalliosta. Veden ollessa korkealla, ei kaikille kalliolle pääse kulkemaan vapaasti. Saaret sijaitsevat Myllysaaren pohjoispuolella, eikä niille ole tällä hetkellä yhteysliikennettä. Saaret ovat hyvin luonnontilaisia lukuun ottamatta joitain pieniä retkeilyn merkkejä. Liikkuminen Kukkosaarilla on hankalaa kasvillisuuden tiheyden sekä kalliisuuden ja jyrkkien rinteiden takia. Kukkosaarilta aukeaa kauniita näkymiä jokaiseen ilmansuuntaan.



Tuntematon valokuvaaja. Tukkinippuja Karhusaaren etelärannalla; Lappeenranta. Otettu vuosina 1980-1985. Finna.fi

